

**UCHWAŁA NR 301/XLIII/2021
RADY GMINY MNIÓW
z dnia 28 grudnia 2021 r.**

**w sprawie przyjęcia Gminnego Programu Wspierania Rodziny
na lata 2022-2024**

Na podstawie art. 18 ust. 2 pkt 15 ustawy z dnia 8 marca 1990 r. o samorządzie gminnym (t.j. Dz.U. z 2021r. poz. 1372 z późn. zm.), art. 176 pkt 1, art. 179 ust. 2 ustawy z dnia 9 czerwca 2011 r. o wspieraniu rodziny i systemie pieczy zastępczej (t.j. Dz. U. z 2020 r. poz. 821 z późn.zm.), Rada Gminy Mniów uchwala, co następuje:

§ 1.

Przyjmuje się „Gminny Program Wspierania Rodziny na lata 2022 – 2024”, który stanowi załącznik do niniejszej uchwały.

§ 2.

Wykonanie uchwały powierza się Wójtowi Gminy Mniów.

§ 3.

Uchwała wchodzi w życie z dniem podjęcia.

UZASADNIENIE

Zgodnie z art. 179 ust. 2 ustawy z dnia 9 czerwca 2011 roku o wspieraniu rodziny i systemie pieczy zastępczej (t.j.: Dz. U z 2020 r. poz. 821 z późn.zm.) do zadań własnych gminy należy opracowanie i realizacja 3 – letniego gminnego programu wspierania rodziny.

Niniejszy program jest zgodny ze „Strategią Rozwiązywania Problemów Społecznych Gminy Mniów na lata 2018-2023”, zawiera kierunki polityki prorodzinnej państwa.

Celem głównym programu jest wspieranie rodzin przeżywających trudności w wypełnianiu funkcji opiekuńczo – wychowawczych. Cele szczegółowe programu wskazują zadania do realizacji, wskaźniki tych zadań oraz realizatorów poszczególnych działań.

Cele jakie stawia przed sobą Program ukierunkowane są przede wszystkim na zapobieganie umieszczaniu dzieci w pieczy zastępczej, aktywizowanie rodzin do podejmowania działań wzmacniających prawidłowe wypełnianie funkcji rodzicielskich, niwelowanie deficytów osłabiających funkcjonowanie rodziny, a także tworzenie warunków pozwalających na powrót dzieci objętych pieczą pod opiekę rodziców.

W związku z powyższym podjęcie uchwały jest w pełni uzasadnione.

Załącznik Nr 1 do Uchwały Nr 301/XLIII/2021
Rady Gminy Mniów
z dnia 28 grudnia 2021 r.

GMINNY PROGRAM WSPIERANIA RODZINY NA LATA 2022-2024



SPIS TREŚCI

WPROWADZENIE.....	4
I. UZASADNIENIE WPROWADZENIA PROGRAMU.....	5
II. DIAGNOZA ŚRODOWISKA I PROBLEMU.....	6
III. ANALIZA SWOT.....	12
IV. ZASOBY GMINY.....	14
V. CELE I ZADANIA PROGRAMU.....	15
VI. WSKAŹNIKI REALIZACJI PROGRAMU.....	20
VII. REALIZATORZY I PARTNERZY PROGRAMU.....	22
VIII. ADRESACI PROGRAMU.....	23
IX. FINANSOWANIE PROGRAMU.....	23
X. OCZEKIWANE REZULTATY.....	23
XI. MONITORING I EWALUACJA PROGRAMU.....	24
SPIS TABEL.....	25
SPIS WYKRESÓW.....	25

I. WPROWADZENIE

Rodzina stanowi pierwsze naturalne środowisko życia dziecka, które oddziałuje na jego osobowość przekazując mu swój system wartości, tradycje i obyczaje, zaspokaja potrzeby psychiczne, społeczne, biologiczne oraz materialne. Rodzina jest najbardziej stabilnym dla dziecka punktem odniesienia oraz źródłem zaspokajania jego potrzeb w sferze psychicznej i materialno-bytowej. Rodzice wobec dziecka pełnią wielorakie funkcje, m.in. ponoszą odpowiedzialność zarówno za jego losy rozwojowe, jak edukacyjne. Nadrzędnym zadaniem rodzica jest zapewnienie dziecku opieki, wychowania, oraz zbudowania mocnych i zdrowych więzi rodzinnych. Występują sytuacje, gdzie nie każda rodzina posiada umiejętności sprostania wszystkim zadaniom związanym z wypełnianiem funkcji opiekuńczo- wychowawczym. Wynikają one z uwarunkowań wewnątrzrodzinnych, także pozarodzinnych, co w konsekwencji prowadzi do sytuacji kryzysowych, których nie są w stanie rozwiązać we własnym zakresie.

W sytuacji, gdy występują trudności należy wspierać rodzinę, aby prawidłowo wykonywała swoje funkcje i podjąć pracę z rodziną w jej najbliższym otoczeniu

i w różnorodnych formach środowiskowych bez potrzeby odrywania dziecka od rodziny. Różnorakie działania powinny być prowadzone za zgodą rodziny i jej aktywnym zaangażowaniem, uwzględniając zasadę dobrowolności. Niezmiernie ważny jest obustronny wysiłek zarówno członków rodziny jak i pracowników instytucji pomocy społecznej: pracownik socjalny, asystent rodziny, zmierzający do przywrócenia naturalnych więzów i normalizacji życia rodzinnego.

Podstawowym założeniem Gminnego Programu Wspierania Rodziny na lata 2022-2024 jest utworzenie spójnego systemu wsparcia dzieci i rodzin przeżywających trudności w wypełnianiu funkcji opiekuńczo-wychowawczych, w celu przywrócenia im zdolności do wypełniania tych funkcji, poprzez pracę z rodziną oraz zapewnienie pomocy w opiece i wychowaniu dzieci. Realizowane w ramach programu zadania koncentrować będą się nie tylko na dziecku, ale na całej rodzinie, również w sytuacjach, gdy dziecko umieszczone zostanie poza rodziną biologiczną, w celu odzyskania przez nią funkcji opiekuńczych.

II. UZASADNIENIE WPROWADZENIA PROGRAMU

Gminny Program Wspierania Rodzin w Gminie Mniów skierowany jest do rodzin ze szczególnym uwzględnieniem rodzin przeżywających trudności w wypełnianiu funkcji opiekuńczo- wychowawczych. Jego podstawowym założeniem jest utworzenie spójnego systemu wsparcia rodzin i dzieci przeżywających trudności w wypełnianiu tych funkcji, mających na celu przywrócenie im zdolności do wypełniania tych ról, poprzez pracę z rodziną oraz zapewnienie pomocy w opiece i wychowaniu dzieci. Gminny Program Wspierania Rodziny na lata 2022 - 2024 stanowi samodzielny program, służący wspieraniu rodziny przeżywającej trudności w wypełnianiu funkcji opiekuńczo-wychowawczych.

Program powstał w oparciu o diagnozę problemów rodzin z terenu gminy Mniów, przeżywających trudności opiekuńcze i wychowawcze. Diagnoza opracowana była m.in. na podstawie danych statystycznych pochodzących ze źródeł: sprawozdań rocznych GOPS (system POMOST sprawozdania roczne MRPiPS), sprawozdań GOPS dot. skali przemocy w rodzinie dla Świętokrzyskiego Urzędu Wojewódzkiego, danych dotyczących liczby ludności w latach 2019 - 2021r. z Urzędu Gminy Mniów, danych z BIP Powiatowego Urzędu Pracy w Kielcach.

Zapisy Programu są spójne z aktami ustawodawstwa krajowego i lokalnego, takimi jak:

1. Konstytucja Rzeczypospolitej Polskiej.
2. Ustawa z dnia 9 czerwca 2011r. o wspieraniu rodziny i systemie pieczy.
3. Ustawa z dnia 4 listopada 2016r. o wsparciu kobiet w ciąży i rodzin „Za życiem”.
4. Ustawa z dnia 12 marca 2004r. o pomocy społecznej.
5. Ustawa z dnia 29 lipca 2005r. o przeciwdziałaniu przemocy w rodzinie.
6. Ustawa z dnia 26 października 1982 r. o wychowaniu w trzeźwości i przeciwdziałaniu alkoholizmowi.
7. Ustawa z dnia 29 lipca 2005r. o przeciwdziałaniu narkomanii.
8. Ustawa z dnia 11 lutego 2016r. o pomocy państwa w wychowaniu dzieci.
9. Ustawa z dnia 28 listopada 2003r. o świadczeniach rodzinnych.
10. Ustawa z dnia 7 września 2007r. o pomocy osobom uprawnionym do alimentów.
11. Gminna Strategia Rozwiązywania Problemów Społecznych dla Gminy Mniów na lata 2018-2023 przyjęta uchwałą Nr 306/XLVIII/2018 Rady Gminy Mniów z dnia 09.10.2018r.

Zgodnie z ustawą o wspieraniu rodziny i systemie pieczy zastępczej do zadań własnych gminy należy:

1. opracowanie i realizacja 3-letnich gminnych programów wspierania rodziny;
2. tworzenie możliwości podnoszenia kwalifikacji przez asystentów rodziny;

3. tworzenie oraz rozwój systemu opieki nad dzieckiem, w tym placówek wsparcia dziennego, oraz praca z rodziną przeżywającą trudności w wypełnianiu funkcji opiekuńczo – wychowawczych;
 - a. zapewnienie rodzinie przeżywającej trudności wsparcia i pomocy asystenta rodziny oraz dostępu do specjalistycznego poradnictwa,
 - b. organizowanie szkoleń i tworzenie warunków do działania rodzin wspierających,
 - c. prowadzenie placówek wsparcia dziennego oraz prowadzenie w nich miejsc dla dzieci;
4. finansowanie:
 - a. podnoszenia kwalifikacji przez asystentów rodziny,
 - b. kosztów związanych z udzieleniem pomocy ponoszonej przez rodziny wspierające
5. współfinansowanie pobytu dziecka w rodzinie zastępczej, rodzinnym domu dziecka, placówce opiekuńczo-wychowawczej, regionalnej placówce opiekuńczo-terapeutycznej lub interwencyjnym ośrodku preadopcyjnym;
6. sporządzanie sprawozdań rzeczowo-finansowych z zakresu wspierania rodziny oraz przekazywania ich właściwemu wojewodzie;
7. prowadzeni monitoringu sytuacji dziecka z rodziny zagrożonej kryzysem lub przeżywającej trudności w wypełnianiu funkcji opiekuńczo – wychowawczych na terenie gminy;

Założenia Gminnego Programu Wspierania Rodziny na lata 2022-2024, są zbieżne ze Strategią Rozwiązywania Problemów Społecznych dla Gminy Mniów na lata 2018-2023 przyjęta uchwałą Nr 306/XLVIII/2018 Rady Gminy Mniów z dnia 9.10.2018r w zakresie opieki nad dzieckiem i rodziną.

Corocznie, w terminie do dnia 31 marca, składane są Radzie Gminy Mniów sprawozdania z realizacji zadań z zakresu wspierania rodziny oraz przedstawiane są potrzeby związane z ich realizacją.

III. DIAGNOZA ŚRODOWISKA I PROBLEMU

Gmina Mniów leży w północno-zachodniej części województwa świętokrzyskiego. Teren gminy znajduje się na pograniczu dwóch odmiennych krain geograficznych: Gór Świętokrzyskich i Płaskowyżu Suchedniowskiego. Góry Świętokrzyskie pokrywają południowy fragment gminy zaliczany do Wzgórz Oblęgorsko- Tumlińskich. Przylega do nich Płaskowyż Suchedniowski, rozciągający się od północy. Znaczną część Pasma Oblęgorsko- Tumlińskiego stanowi Suchedniowsko-Oblęgorski Park Krajobrazowy.

Gmina Mniów jest gminą wiejską. Na dzień 31 grudnia 2020r. w Gminie Mniów zameldowanych było 9 346 mieszkańców.

Tabela 1. Stan ludności Gminy Mniów na dzień 31 grudnia 2020r.

Ogółem	Kobiety	Mężczyźni
9 436	4 588	4 758

Źródło: Dane statystyczne Urzędu Stanu Cywilnego Gminy Mniów

Analizując dane Powiatowego Urzędu Pracy w Kielcach, co roku spada liczba osób bezrobotnych mieszkańców Gminy Mniów. Od roku 2015 liczba osób bezrobotnych spadła o 115 osób, które podjęły zatrudnienie. W 2020r. (stan na 31 grudnia) zarejestrowanych było 481 bezrobotnych z terenu Gminy Mniów (tab. 2).

Tabela 2. Liczba osób bezrobotnych zarejestrowanych z terenu Gminy Mniów w Powiatowym Urzędzie Pracy w latach 2018-2020.

Rok	2018	2019	2020
Liczba osób bezrobotnych	481	504	464

Źródło: Powiatowy Urząd Pracy w Kielcach

W 2020 r. prawo do zasiłku posiadało jedynie 90 mieszkańców z terenu gminy Mniów tj. 19,4% osób w stosunku do ogółu liczby osób zarejestrowanych jako osoby bezrobotne.

Dla potrzeb przygotowania Programu opracowano Kartę Diagnostyczno – Statystyczną zawierającą m.in. informacje na temat mieszkańców, liczby młodzieży

i dzieci, liczby dzieci z terenu Gminy Mniów umieszczonych w pieczy zastępczej, liczby rodzin korzystających z: pomocy społecznej, dodatku mieszkaniowego, energetycznego, świadczeń rodzinnych, funduszu alimentacyjnego oraz stypendiów szkolnych i socjalnych. Karta diagnostyczna posłuży do analizy danych o rodzinach objętych wsparciem oraz określenia dalszych celów pracy z rodziną.

Tabela 3. Karta Diagnostyczno-Statystyczna

Wyszczególnienie	Lata	
	2019	2020
Liczba mieszkańców Gminy Mniów	9 404	9 346
Liczba dzieci i młodzieży zamieszkującej Gminę Mniów w wieku 0-18	1936	1986
Liczba rodzin korzystających z pomocy społecznej	326	303
Liczba osób korzystających z pomocy społecznej	813	755
Liczba rodzin korzystających ze świadczenia wychowawczego	1003	1058
Liczba dzieci uprawnionych do świadczenia wychowawczego	1530	1540
Liczba rodzin korzystających z świadczeń rodzinnych	747	685
Liczba rodzin korzystających z funduszu alimentacyjnego	22	17
Liczba dzieci korzystających ze stypendiów socjalnych	219	137
Liczba dzieci korzystających z zasiłków szkolnych	9	15
Liczba rodzin korzystających z dodatku mieszkaniowego	0	0
Liczba rodzin korzystających z dodatku energetycznego	0	0
Liczba osób zgłoszonych do GKRPA w celu podjęcia leczenia odwykowego	16	10
Liczba rodzin objętych procedurą „Niebieskie Karty”	31	30
Liczba dzieci przebywających w pieczy zastępczej	9	9
Liczba asystentów rodziny	1	1

Liczba rodzin korzystających ze wsparcia asystentów rodziny	14	14
Liczba dzieci w rodzinach objętych wsparciem asystenta rodziny	32	32

Źródło: Opracowanie własne

Liczbę rodzin objętych pomocą społeczną przez GOPS w 2020r. przedstawia tabela nr 4. Ogółem liczba rodzin korzystających z pomocy społecznej wyniosła 303, tj. 755 osób w rodzinach, stanowi to 8% ogółu mieszkańców z terenu gminy Mniów. Rodziny pełne stanowiły 90% ogółu rodzin korzystających z pomocy społecznej w 2020r., natomiast rodziny niepełne - 4%.

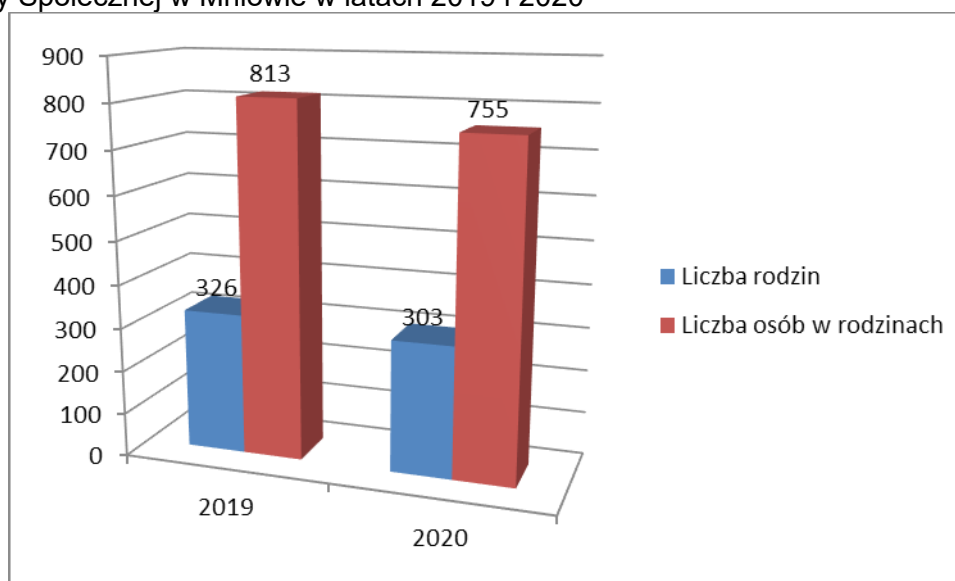
Tabela 4. Liczba rodzin objętych pomocą społeczną przez GOPS w 2020r.

Wyszczególnienie	Liczba rodzin	% udział rodzin korzystających z pomocy społecznej	Liczba dzieci w rodzinach	% udział liczby dzieci w rodzinach
<i>Rodziny ogółem, w tym:</i>	303	100	207	100
<i>Rodziny pełne</i>	249	82,18	177	85,51
<i>Rodziny niepełne</i>	25	8,25	30	14,49
<i>Pozostałe rodziny(emeryci, renciści, inni)</i>	29	9,57	-	-

Źródło: Dane GOPS Mniów

Jak wynika z danych GOPS w Mniowie na uwagę zasługuje fakt, że liczba rodzin korzystających z pomocy społecznej w 2020r. zmniejszyła się o 7,06 % w porównaniu do 2019r. (wyk.1).

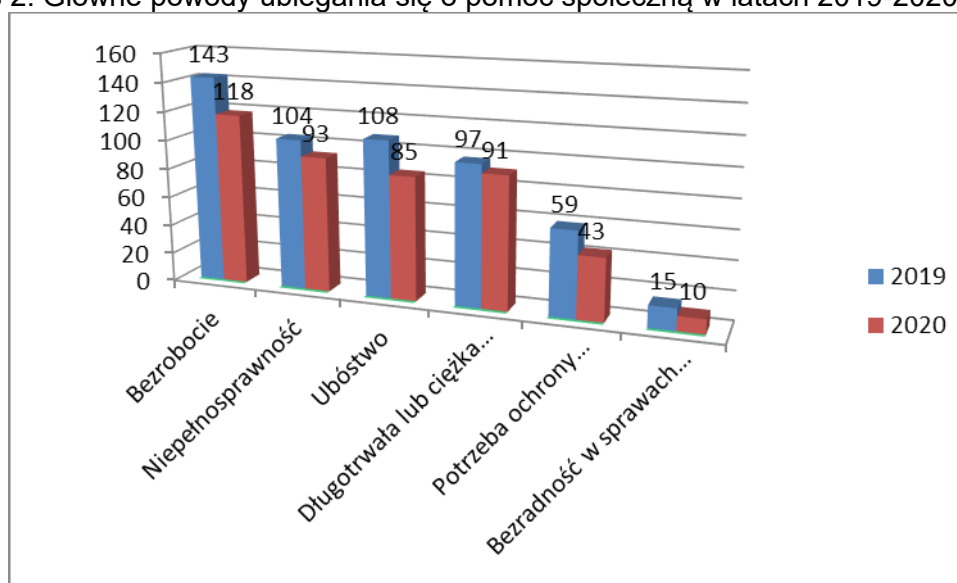
Wykres 1. Liczba osób i rodzin korzystających z pomocy społecznej Gminnego Ośrodka Pomocy Społecznej w Mniowie w latach 2019 i 2020



Źródło: Dane GOPS Mniów

Bezrobocie pozostaje jednym z głównych powodów przyznania pomocy. W 2020r. wśród 303 rodzin korzystających z pomocy społecznej, problem bezrobocia dotyczył 118 rodzin (wyk. 2) natomiast w 2019r. 143 rodziny. Wśród innych powodów przyznania pomocy społecznej należy zaliczyć: ubóstwo (85/108, niepełnosprawność 93/104 długotrwałą i ciężką chorobę 91/97, potrzebę ochrony macierzyństwa 43/59. Ponadto występuje wysoka bezradność w sprawach opiekuńczo-wychowawczych i prowadzenia gospodarstwa domowego 10/15, przez co zwiększa się zapotrzebowanie na porady specjalistyczne oraz konkretną pomoc rzeczową i finansową skierowaną do dzieci i ich opiekunów.

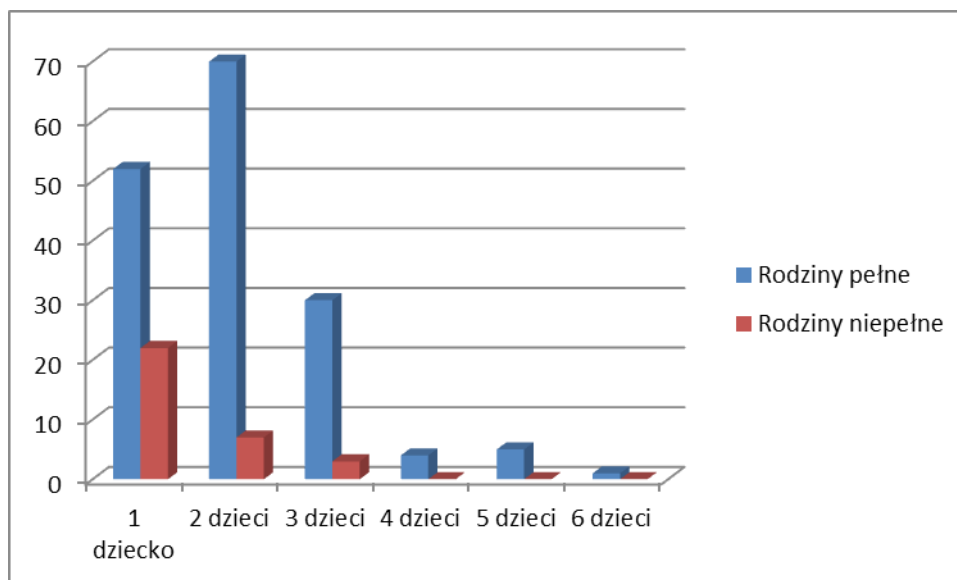
Wykres 2. Główne powody ubiegania się o pomoc społeczną w latach 2019-2020



Źródło: Dane GOPS Mniów

Jak można zauważyć z poniższego wykresu nr 3, 33% rodzin pełnych korzystających z pomocy społecznej posiada dwoje dzieci, natomiast w rodzinach niepełnych –24 %, 38% rodzin pełnych oraz 59 % rodzin niepełnych posiada tylko jedno dziecko. Troje dzieci wychowywanych jest w 18% rodzin pełnych.

Wykres 3. Rodziny korzystające z pomocy społecznej z poszczególną liczbą dzieci w 2020r.



Źródło: Dane GOPS Mniów

Gminny Ośrodek Pomocy Społecznej w Mniowie prowadzi dożywianie dzieci

i młodzieży w przedszkolach i szkołach. Jest ono realizowane w ramach Programu wieloletniego „Posiłek w szkole i w domu”. Najwięcej dzieci korzysta z dożywiania w szkołach podstawowych – 132 dzieci, natomiast najmniej w przedszkolach – 12 dzieci.

Z analizy sprawozdań Gminnego Ośrodka Pomocy Społecznej w Mniowie wynika, że w latach 2018 – 2020 liczba rodzin, którym udzielono wsparcia w wypełnianiu funkcji opiekuńczo – wychowawczych w postaci przydzielenia asystenta rodziny utrzymuje się na tym poziomie. Są to rodziny, które wymagają wsparcia w znacznie szerszym wymiarze niż pomoc oferowana w ramach pracy socjalnej. W Gminnym Ośrodku Pomocy Społecznej zatrudniony jest asystent rodziny pracujący z rodzinami dysfunkcyjnymi, niewydolnymi wychowawczo, rodzinami w różnego rodzaju kryzysie oraz z problemem alkoholowym, gdzie są niepełnoletnie dzieci, lub dzieci zostały umieszczone w pieczy zastępczej. Rodziny dysfunkcyjne negują istnienie problemów wewnątrz rodziny. Żyją w zakłamaniu, braku szczerości i mówienia prawdy o problemach nękających członków rodziny.

Tabela 5. Rodziny, którym udzielono wsparcia przez asystenta rodziny.

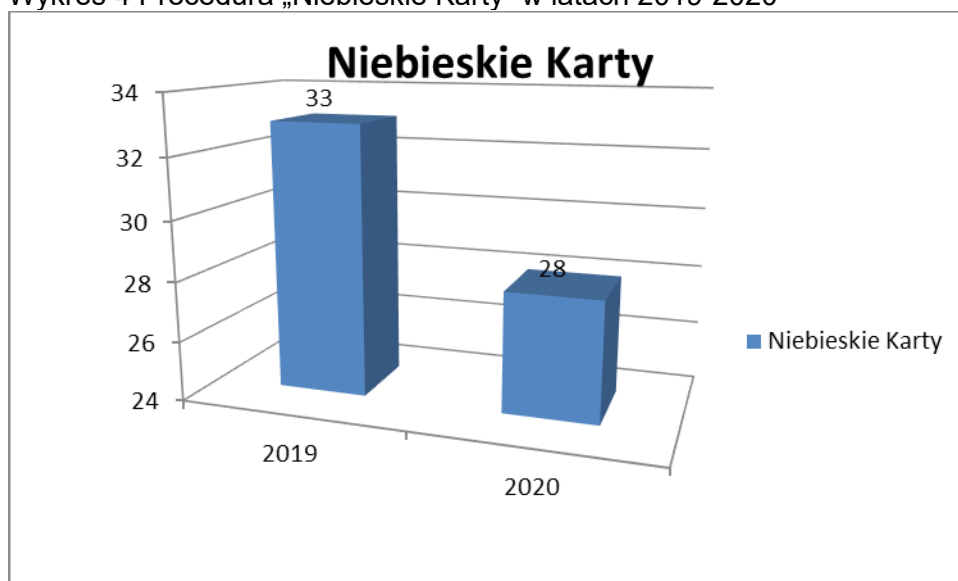
2018		2019		2020	
Liczba rodzin	Liczba dzieci	Liczba rodzin	Liczba dzieci	Liczba rodzin	Liczba dzieci
14	32	13	32	14	32

Źródło: Opracowanie własne na podstawie danych statystycznych GOPS Mniów

Zjawisko przemocy w rodzinie stanowi od wielu lat poważny problem społeczny i jedno z podstawowych zagrożeń zarówno dla rodziny, jak i poszczególnych jej członków, a w szczególności dla dzieci. W gminie Mniów

w 2019r. liczba wszczętych procedur „Niebieskie karty” dotyczyła 33 rodzin, jest to 5 rodzin więcej niż w 2020r. (wyk. 5).

Wykres 4 Procedura „Niebieskie Karty” w latach 2019-2020



Źródło: Dane GOPS Mniów

Niepokojący jest fakt, że wśród osób poszkodowanych w wyniku przemocy w dużej mierze są to nie tylko kobiety, ale i dzieci. Przemoc domowa pozbawia dziecko wszystkich podstawowych potrzeb: ciepła, bezpieczeństwa, miłości. Przemoc nie pozostaje bez wpływu na rozwój fizyczny i psychiczny dzieci. Doświadczanie przemocy może powodować szereg problemów natury fizycznej, psychicznej, jak i problemów dotyczących zachowania się dzieci oraz ich funkcjonowania wśród ludzi.

Nie ulega wątpliwości, że alkoholizm ma szkodliwy, choć jednocześnie bardzo zróżnicowany wpływ na życie całej rodziny, a przede wszystkim dzieci. Jest on czynnikiem wysokiego ryzyka wystąpienia emocjonalnych oraz behawioralnych problemów u dzieci dorastających w rodzinach z tym problemem. Rodzicielstwo zaburzone przez alkoholizm charakteryzuje się zazwyczaj brakiem konsekwencji, nieadekwatną więzią emocjonalną oraz brakiem modelowania właściwych zachowań społecznych. Podstawowe funkcje rodzicielskie zostają przez alkoholizm bardzo wyraźnie naruszone. Gdy jedno lub oboje rodziców pije, ich emocjonalne napięcie poważnie zakłóca zdolność do sprawowania należytej opieki i tworzenia dziecku prawidłowego środowiska, w którym powinno się rozwijać.

Jak wynika z danych GOPS w Mniowie liczba rodzin uzależnionych od alkoholu w 2020r. zwiększyła się i stanowi poważny problem w większości rodzin dysfunkcyjnych. Przemoc i nadużycia wobec dzieci są w rodzinach z problemem alkoholowym częstym zjawiskiem. Podleganie im, bądź jedynie bycie świadkiem przemocy wobec jednego z rodziców lub rodzeństwa – negatywnie wpływa na rozwój dziecka.

Z danych Asystenta Rodziny GOPS w Mniowie wynika, że w 2020r. z terenu gminy Mniów w 6 rodzinach zastępczych i rodzinnych domach dziecka

przebywało siedmioro dzieci. Natomiast w 2019r. w placówkach opiekuńczo-wychowawczych przebywało sześćoro dzieci.

Tabela 6. Liczba dzieci przebywających w placówkach opiekuńczo-wychowawczych i rodzinach zastępczych w latach 2018-2020

Rodzaj placówki	2018	2019	2020
placówki opiekuńczo-wychowawcze	4	3	2
rodziny zastępcze spokrewnione	3	3	4
rodziny zastępcze niezawodowe (niespokrewnione)	3	3	3

Źródło: Dane GOPS Mniów

Tabela 7. Wydatki ponoszone przez Gminę Mniów w związku z umieszczeniem dzieci w placówkach opiekuńczo-wychowawczych i rodzinach zastępczych w latach 2018-2020

Rok	2018	2019	2020
Wydatki	24 251	38 050	42 683

Źródło: Dane GOPS Mniów

Gmina Mniów od kilku lat prowadzi szereg inicjatyw na rzecz wspierania rodziny poprzez realizację działań podejmowanych przez jednostki organizacyjne oraz organizacje pozarządowe funkcjonujące na terenie gminy.

W 2018r. w strukturach organizacyjnych Gminnego Ośrodka Pomocy Społecznej w Mniowie powstała placówka wsparcia dziennego – „PROMYK”, w 2020r. powstały kolejne dwie świetlice środowiskowo-socjoterapeutyczne „ISKIERKA” I „PŁOMYK”. Ponadto na terenie Gminy Mniów prowadzone są jeszcze dwie placówki wsparcia dziennego dla dzieci młodzieży z rodzin dysfunkcyjnych

w Mniowie i Grzymałkowie. Placówki prowadzone są przez stowarzyszenia na zlecenie gminy. W ramach zajęć w świetlicach dzieci mają możliwość spędzania wolnego czasu w sposób zorganizowany, pomoc w pokonywaniu i rozwiązywaniu trudności życiowych i rodzinnych, propagowanie zdrowego stylu życia, edukacja z zakresu profilaktyki uzależnień, udział w półkoloniach zimowych i letnich.

IV. ANALIZA SWOT

Istotnym elementem diagnozy jest analiza mocnych i słabych stron oraz szans i zagrożeń w obszarze wsparcia rodziny. Analiza SWOT to jedna z najpopularniejszych technik analitycznych, służąca do porządkowania informacji. Skupia się ona głównie na odpowiedzi na pytania:

Czy obecny stan zasobów gminy stanowi silną czy słabą stronę, tzn. czy jest czynnikiem ułatwiającym, czy utrudniającym rozwój?

Jaki szanse i zagrożenia dla gminy płyną z jej kontaktów z bliższym lub dalszym otoczeniem?

Analiza powyższych czynników pozwala na ocenę, jaki typ działań jest najbardziej użyteczny w osiągnięciu założonych celów. Jakościowa analiza obecnej sytuacji rodziny, dziecka i systemu opieki oraz prawdopodobnej przyszłej sytuacji pozwala na ukierunkowanie działań w ten sposób, by sprzyjały one osiągnięciu założonego celu.

Tabela 8 Analiza SWOT

MOCNE STRONY	SŁABE STRONY
<ul style="list-style-type: none"> – Strategia Rozwiązywania Problemów Społecznych dla Gminy Mniów na lata 2018-2023, – współpraca instytucji działających na rzecz rodziny – doświadczenie, wiedza i kwalifikacje pracowników działających na rzecz rodziny – dobre rozeznanie środowiska lokalnego – diagnoza – podejmowanie działań zapobiegających umieszczeniom dzieci poza ich rodziną naturalną – profesjonalna praca służb pomocy społecznej – zatrudnienie asystenta rodziny pozwalające na efektywne budowanie mechanizmów współpracy z rodziną i dzieckiem w środowisku naturalnym – realizacja licznych projektów socjalnych – dostępność usług opiekuńczych i specjalistycznych świadczonych dla rodzin – funkcjonowanie na terenie gminy przedszkoli i klubu dziecięcego – funkcjonowanie świetlic środowiskowych i wiejskich – wsparcie gminy dla działań w obszarze sportu dzieci i młodzieży – szeroka oferta zajęć pozalekcyjnych oferowanych przez szkoły – Gminny Zespół Interdyscyplinarny – Współpraca z organizacjami pozarządowymi 	<p>wysoki wskaźnik bezrobocia;</p> <ul style="list-style-type: none"> - niskie kwalifikacje osób w wieku aktywności zawodowej; <p>brak rozwijających się zakładów pracy zatrudnienie w szarej strefie</p> <ul style="list-style-type: none"> -wysoki wskaźnik ubóstwa i patologii; - społeczna akceptacja dla nadużywania alkoholu; -ograniczona liczb miejsc w przedszkolach; -wysokie koszty utrzymania rodzin; -zwiększające się koszty utrzymania rodzin; <p>-utrudniony dostęp do bezpłatnych usług</p>
SZANSE	ZAGROŻENIA
<ul style="list-style-type: none"> - podwyższanie kwalifikacji pracowników 	<ul style="list-style-type: none"> - brak środków finansowych na

<p>systemu pomocy społecznej;</p> <ul style="list-style-type: none"> - możliwość pozyskiwania środków finansowych w ramach ogłaszanych przez MRPi PS - polityka państwa przyjazna rodzinom; - zatrudnienie asystentów rodziny (pomoc rodzinom przeżywającym trudności w pełnieniu funkcji opiekuńczo-wychowawczych); - zmiana mentalności społecznej w kwestii postrzegania rodzin dysfunkcyjnych; - aktywizacja zawodowa i społeczna osób zagrożonych wykluczeniem społecznym poprzez działania w ramach projektu socjalnego „Wspólna sprawa” oraz projektu pozarządowego „Razem na rynku pracy”; - zwiększenie liczby świetlic środowiskowych i wiejskich dla dzieci i młodzieży na terenie gminy; - utworzenie miejsc pracy; - zwiększenie oferty sportowej i bazy lokalowej dla młodzieży (boisko ORLIK); - ustanawianie rodzin wspierających; - podnoszenie kwalifikacji przez asystenta rodziny; - wzmocnienie współpracy pomiędzy instytucjami działającymi na rzecz rodziny i dzieci; - większa aktywność organizacji pozarządowych; - tworzenie żłobków i nowych miejsc przedszkolach; - rozwój kompetencji rodzicielskich; - wzrost aspiracji edukacyjnych rodziców i dzieci 	<p>zatrudnienie asystentów rodziny;</p> <ul style="list-style-type: none"> - wzrost tendencji do rozpadu rodziny i indywidualizacji życia; - zanik więzi i tradycji rodzinnych; - zaniechanie obowiązków opiekuńczo – wychowawczych przez rodziców; - brak środków finansowych na realizację zadań z zakresu wspierania rodziny i systemu pieczy zastępczej; - uzależnienie rodzin od pomocy społecznej oraz zjawisko „dziedziczenia biedy”; - obniżanie się aspiracji życiowych, - ograniczenie środków finansowych na podnoszenie kwalifikacji przez specjalistów pomocy społecznej; - wymogi zachowywania standardów w sprawie zakładania żłobków, przedszkoli; - wypalenie zawodowe pracowników socjalnych i asystentów rodziny.
---	---

V. ZASOBY GMINY

Gminny Program Wspierania Rodzin na lata 2022-2024 będzie służył realizacji gminnej polityki rodzinnej. Działania na rzecz dziecka i rodziny z Gminy Mniów realizują instytucje w poniższej tabeli.

W Gminie Mniów funkcjonuje szereg różnorodnych form pomocy wsparcia dziecku i rodzinie. Mowa tutaj zarówno o poradnictwie, jak i konkretnych usługach, które mają na celu zwalczanie bezradności opiekuńczo-wychowawczej, prowadzenia profilaktyki, walkę z sytuacjami kryzysowymi, nałogami, itp.

Tabela 9. Instytucje realizujące działania na rzecz dziecka i rodziny z Gminy Mniów

Lp.	Nazwa i adres placówki	Rodzaj działalności
1.	Urząd Gminy, ul. Centralna 9, 26-080 Mniów	Wydawanie zezwoleń na prowadzenie oraz tworzenie placówek wsparcia dziennego, dofinansowanie do wypoczynku zimowego i letniego dla dzieci i młodzieży, udzielanie dotacji dla organizacji pożytku publicznego i stowarzyszeń dla zadań z zakresu wspierania rodziny itp.
2.	Gminny Ośrodek Pomocy Społecznej, ul. Centralna 9, 26-080 Mniów	Praca socjalna, pomoc finansowa i rzeczowa, dożywianie dzieci w szkołach, przyznawanie i wypłata stypendiów szkolnych, wyprawki szkolnej, świadczeń rodzinnych i wychowawczych „500+”, program rządowy „Dobry start 300+”, realizacja ustawy o wsparciu kobiet w ciąży i rodzin „Za życiem”, obsługa Kart Dużej Rodziny, specjalistyczne poradnictwo,
3.	Gminny Zespół Interdyscyplinarny przy GOPS w Mniowie	Przeciwdziałanie przemocy w rodzinie
4.	Gminna Komisja Rozwiązywania Problemów Alkoholowych	Pomoc osobom i rodzinom w przezwyciężaniu sytuacji kryzysowych takich jak: alkoholizm, narkomania, współzależnienie członków rodziny
5.	Placówki oświatowe z terenu gminy Mniów	Działalność edukacyjno-wychowawcza, wsparcie psychologiczno-pedagogiczne
6.	Klub dziecięcy	Działalność edukacyjno-wychowawcza, wsparcie psychologiczno-pedagogiczne
7.	Punkt Interwencji Kryzysowej	Wsparcie i pomoc ofiarom przemocy, wsparcie prawne, psychologiczne, pedagogiczne, socjalne
8.	Placówki służby zdrowia z terenu gminy	Działalność z zakresu profilaktyki i opieki zdrowotnej
9.	Organizacje pozarządowe	Prowadzenie świetlic środowiskowych. Prowadzenie zajęć pozaszkolnych (korepetycje). Wydawanie żywności w ramach PO PŻ.
10.	Parafie z terenu gminy Mniów	Działalność charytatywna, organizowanie wypoczynku, paczek świątecznych, prowadzenie nauk przedmażeńskich

Źródło: Opracowanie własne

VI. CELE I ZADANIA PROGRAMU

Głównym celem Programu jest rozwijanie systemu wsparcia dla rodzin sprzyjającego prawidłowemu funkcjonowaniu rodziny, z uwzględnieniem

potrzeb rodzin przejawiających trudności w wypełnianiu funkcji opiekuńczo-wychowawczych.

Cele szczegółowe:

1. Udzielanie wsparcia i pomocy rodzinie przeżywającej trudności w wypełnianiu funkcji opiekuńczo-wychowawczej.

1) Działanie: Wspieranie rodzin i dzieci przez asystenta rodziny i pracowników socjalnych (praca socjalna z rodziną – kontrakt socjalny)

a) Metody działania:

- ustanowienie asystenta rodziny
- praca socjalna
- zawieranie kontraktów socjalnych pomiędzy klientami Ośrodka, a pracownikami socjalnymi

b) Spodziewane efekty:

- poprawa funkcjonowania rodzin z problemami opiekuńczo-wychowawczymi
- przeciwdziałanie umieszczeniu dzieci w pieczy zastępczej
- poprawa sytuacji dziecka w rodzinie
- poprawa bezpieczeństwa rodziny i dziecka
- wypracowanie procedury dotyczącej analizy sytuacji rodziny pod kątem zasadności przydzielenia asystenta rodziny
- wzmocnienie więzi rodzinnych
- zmniejszenie konfliktów rodzinnych
- wzrost poczucia motywacji do zmiany sytuacji życiowej

c) Podmioty realizujące: pracownicy socjalni GOPS, asystenci rodziny

d) Czas realizacji: działania ciągłe

e) Koszt realizacji: koszty pracownicze GOPS: 1 asystent rodziny na umowę o pracę, 5 pracowników socjalnych.

f) Źródła finansowania: środki własne gminy zaplanowane na dany rok budżetowy w GOPS

2) Działanie: Udzielanie pomocy finansowej w formie: zasiłków (stałych, okresowych, celowych), dożywiania dla dzieci i młodzieży w szkołach, stypendiów i wyprawek szkolnych, dodatków mieszkaniowych, oraz pomocy rzeczowej w formie żywności PO PŻ, itp.

a) Metody działania:

- pomoc finansowa zgodnie z ustawą o pomocy społecznej
- stypendia szkolne, wyprawki szkolne pomoc rzeczowa
- zapewnienie potrzebującym pomocy w formie żywności opłacanie posiłków w szkole

b) Spodziewane efekty:

- poprawa sytuacji materialnej rodzin
- zmniejszenie poziomu zjawiska niedożywienia
- poprawa sytuacji dzieci w grupie rówieśniczej i w szkole

c) Podmioty realizujące: GOPS, Urząd Gminy, szkoły podstawowe i przedszkola z terenu gminy

d) Partnerzy: Organizacje pozarządowe, Bank Żywności

- e) Czas realizacji: działania ciągle
 - f) Koszt realizacji: koszty zasiłków, dożywiania i stypendiów, wyprawek, dodatków mieszkaniowych, pomoc nieodpłatna (PO PŻ).
 - g) Źródła finansowania: środki własne gminy, dotacje celowe otrzymane z budżetu państwa.
- 3) Działanie: Finansowanie rodzin wspierających.
- a) Metody działania:
 - wsparcie rodziny przeżywającej trudności w wypełnianiu funkcji opiekuńczo-wychowawczej pomocą rodziny wspierającej
 - praca socjalna
 - współpraca z asystentem rodziny
 - b) Spodziewane efekty:
 - ograniczenie patologii społecznych
 - zminimalizowanie negatywnych zachowań oraz stworzenie skutecznego systemu wsparcia dla rodziny i dziecka
 - poprawa pozycji dzieci w środowisku rówieśniczym i szkolnym
 - poprawa relacji w rodzinach biologicznych
 - c) Podmioty realizujące: GOPS, Urząd Gminy, szkoły
 - d) Czas realizacji: działania doraźne
 - e) Koszt realizacji: koszty wynikające z umowy sporządzanej z każdą rodziną wspierającą
 - f) Źródła finansowania: środki własne gminy
- 4) Działanie: Indywidualne poradnictwo zawodowe, psychologiczne i pedagogiczne.
- a) Metody działania:
 - rozwój poradnictwa specjalistycznego - psycholog, prawnik, psychoterapeuta
 - inicjowanie grup samopomocowych
 - b) Spodziewane efekty:
 - kompleksowa pomoc w sytuacji kryzysowej
 - ułatwienie dostępu do różnych gałęzi poradnictwa, między innymi: pedagogicznego, psychologicznego, prawnego poprzez propagowanie PIK.
 - c) Podmioty realizujące: GOPS, Urząd Gminy
 - d) Partnerzy: Placówki Oświatowe,
 - e) .Czas realizacji: działania w razie potrzeby, ciągły monitoring
 - f) Koszty: koszty zatrudnienia radcy prawnego, psychologa itp.
 - g) Źródła finansowania: środki własne gminy, środki pochodzące z realizacji programów adresowanych dla rodzin dotkniętych przemocą, środki z RPO WŚ.
- 5) Działanie: Terapie i mediacje rodzinne.
- a) Metody działania:
 - motywowanie do leczenia
 - motywowanie do uczestnictwa w grupach wsparcia

- współpraca z instytucjami i partnerami społecznymi działającymi w dziedzinie uzależnień
 - b) Spodziewane efekty:
 - podjęcie leczenia przez osoby uzależnione
 - zmiany postaw i zachowań społecznych, rodzinnych i zawodowych
 - c) Podmioty realizujące: GOPS, Gminna Komisja Rozwiązywania Problemów Alkoholowych,
 - d) Partnerzy: Policja
 - e) Czas realizacji: działania ciągłe
 - f) Koszty realizacji: koszty działania GOPS i GKRPA
 - g) Źródła finansowania: środki własne gminy
2. Zwiększenie poziomu bezpieczeństwa rodziny, dzieci i młodzieży
- 1) Działanie: Organizowanie wypoczynku dla dzieci z rodzin dysfunkcyjnych w formie kolonii, zimowisk, wycieczek, wyjazdów, spotkań i imprez, itp.
- a) Metody działania:
 - finansowanie wypoczynku letniego (kolonie i półkolonie)
 - rozwój form pracy socjalnej ze szczególnym uwzględnieniem dzieci
- b) Spodziewane efekty:
 - dotowanie kosztów uczestnictwa dzieci z rodzin wielodzietnych i niepełnych w zorganizowanych formach wypoczynku
 - angażowanie wolontariuszy do pomocy rodzinom wielodzietnym, rodzinom niepełnym w opiece nad dziećmi i pomocy edukacyjnej
- c) Podmioty realizujące: GOPS, Urząd Gminy
- d) Partnerzy: Parafie, organizacje pozarządowe, Gminna Komisja Rozwiązywania Problemów Alkoholowych
- e) Czas realizacji: działania ciągłe, okres wakacji, ferii zimowych
- f) Koszt realizacji:
- g) Źródła finansowania: środki własne gminy, dotacje celowe otrzymywane z budżetu państwa, środki z RPO WŚ.
- 2) Działanie: Prowadzenie placówek wsparcia dziennego.
- a) Metody działania:
 - tworzenie oraz kontynuowanie funkcjonujących świetlic środowiskowych
 - diagnoza indywidualna dziecka oraz jego sytuacji rodzinnej i szkolnej
 - praca dydaktyczno-opiekuńcza
- b) Spodziewane efekty:
 - eliminowanie zaniedbań wychowawczych i edukacyjnych
 - poprawa wyników w nauce
 - zmniejszenie zjawiska niedożywienia
 - poprawa sytuacji dziecka w środowisku i rodzinie
- c) Podmioty realizujące: GOPS, Urząd Gminy
- d) Partnerzy: organizacje pozarządowe, Parafie, szkoły
- e) Czas realizacji: działania ciągłe
- f) Koszt realizacji: koszty działania świetlic, placówek oświatowych

- g) Źródła finansowania: środki własne gminy, dotacja celowa z budżetu państwa, środki z RPO WŚ
3. Działania profilaktyczne i edukacyjne na rzecz rodziny
- 1) Działanie: Organizowanie szkoleń i warsztatów: zajęć terapeutycznych (terapia rodzinna i psychologiczna, przemoc domowej, uzależnień) oraz tworzenie grup wsparcia i grup samopomocowych.
 - a) Metody działania:
 - prowadzenie działalności terapeutycznej, edukacyjnej, informacyjnej w zakresie problematyki uzależnień i przemocy w rodzinie
 - b) Spodziewane efekty:
 - podjęcie leczenia przez osoby uzależnione
 - zmiany postaw i zachowań społecznych, rodzinnych i zawodowych
 - przywracanie i wzmacnianie więzi rodzinnych
 - poprawa sytuacji dzieci w rodzinie
 - c) Podmioty realizujące: GOPS,
 - d) Partnerzy: Policja, GKRPA
 - e) Czas realizacji: działania ciągłe
 - f) Koszty realizacji: koszty działania GOPS
 - g) Źródła finansowania: środki własne gminy, środki EU
 - 2) Działanie: Promowanie integracji rodzinnej i wartości rodzinnych
 - a) Metody działania:
 - tworzenie koalicji na rzecz zmiany mentalności rodzinnej, sąsiedzkiej
 - działania edukacyjne i profilaktyczne poprzez udział w kampaniach i konferencjach promujących wartości rodziny
 - b) Spodziewane efekty: eliminacja zaniedbań wychowawczych i edukacyjnych
 - c) Podmioty realizujące: GOPS, Urząd Gminy
 - d) Partnerzy: Parafie, organizacje pozarządowe, Placówki Oświatowe,
 - e) Czas realizacji: działania ciągłe
 - f) Koszty realizacji: koszty działania GOPS
 - g) Źródła finansowania: środki własne gminy
4. Zbudowanie zintegrowanego systemu pomocy na rzecz rodzin dysfunkcyjnych
- 1) Działanie: Współpraca instytucji działającymi na rzecz rodziny i dzieci
 - a) Metody działania:
 - zintegrowanie działań wszystkich instytucji działających na rzecz dziecka i rodziny
 - b) Spodziewane efekty:
 - kompleksowa pomoc w sytuacji kryzysowej
 - szybka sprawna informacja o istniejących zagrożeniach
 - c) Podmioty realizujące: GOPS, Urząd Gminy
 - d) Partnerzy: Parafie, organizacje pozarządowe, Placówki Oświatowe, PCPR, Zakłady Opieki Zdrowotnej, Sąd, Policja
 - e) Czas realizacji: działania ciągłe, monitoring
 - f) Koszty realizacji: koszty działania GOPS
 - g) Źródła finansowania: środki własne gminy

5. Zapewnienie kompleksowej pomocy i wsparcia dla kobiet w ciąży i ich rodzin
 - 1) Działanie: Wspieranie kobiet w ciąży ze szczególnym uwzględnieniem kobiet w ciąży powikłanej oraz w sytuacji niepowodzeń położniczych przez asystenta rodziny i pracowników socjalnych
 - a) Metody działania:
 - pomoc i wsparcie asystenta rodziny
 - pomoc środowiskowa
 - zapewnienie innych form wsparcia dla rodziny: pomocy psychologicznej, prawnej
 - b) Spodziewane efekty:
 - kompleksowa pomoc w sytuacji kryzysowej dla rodzin
 - c) Podmioty realizujące: GOPS
 - d) Partnerzy: Parafie, organizacje pozarządowe, Placówki Oświatowe, PCPR, Zakłady Opieki Zdrowotnej,
 - e) Czas realizacji: działania ciągłe, monitoring
 - f) Koszty realizacji: koszty działania GOPS
 - g) Źródła finansowania: środki własne gminy, dotacje celowe z budżetu państwa.

VII. WSKAŹNIKI REALIZACJI PROGRAMU

Tabela 10. Wskaźniki realizacji Programu

Lp	Działania	Czas realizacji	Realizatorzy	Wskaźnik
Cel Szczegółowy 1: Udzielanie wsparcia i pomocy rodzinie przeżywającej trudności w wypełnianiu funkcji opiekuńczo-wychowawczej				
1	Wspieranie rodzin i dzieci przez asystenta rodziny i pracowników socjalnych (praca socjalna z rodziną – kontrakt socjalny)	2022-2024	Gmina GOPS	-liczba wspieranych rodzin przez asystenta - liczba kontraktów socjalnych -liczba rodzin, które adekwatnie gospodarują budżetem domowym oraz oszczędnie gospodarują mediami -liczba rodzin, w którym poprawiła się dbałość o higienę osobistą oraz otoczenie -liczba rodzin, w których poprawił się stan gospodarstwa domowego -liczba rodzin, w których podniósł się poziom umiejętności wychowawczych
2	Udzielanie pomocy finansowej w formie zasiłków (stałych, okresowych, celowych), dożywiania dla dzieci i młodzieży w szkołach, stypendiów i wyprawek szkolnych, dodatki mieszkaniowe oraz pomocy rzeczowej w formie żywności PO PŻ, itp.	2022-2024	Gmina GOPS	-liczba rodzin, którym udzielono wsparcia finansowego -liczba rodzin, którym udzielono wsparcia rzeczowego w formie żywności -liczba dzieci dożywianych w szkołach, - liczba rodzin, w których nastąpiło zmniejszenie problemu niedożywiania
3	Finansowanie rodzin wspierających	2022-2024	Gmina GOPS	-ilość rodzin wspierających -liczba rodzin, w których nastąpiła poprawa relacji rodzinnych -liczba rodzin, która nabyła nowe wzorce zachowań

4	Indywidualne poradnictwo zawodowe, psychologiczne i pedagogiczne	2022-2024	GOPS, Urząd Gminy, PIK, Placówki Oświatowe,	-ilość udzielonych porad -ilość zatrudnionych specjalistów na terenie gminy
5	Terapie i mediacje rodzinne	2022-2024	Gmina - GKRPA, Punkt Konsultacyjny ds. Uzależnień GOPS, Policja	liczba wniosków o leczenie odwykowe -liczba abstynentów -liczba osób, które zostały w AA
Cel szczegółowy 2 <i>Zwiększenie poziomu bezpieczeństwa rodziny, dzieci i młodzieży</i>				
1	Organizowanie wypoczynku dla dzieci z rodzin dysfunkcyjnych w formie kolonii, zimowisk, wycieczek, wyjazdów, spotkań i imprez, itp.	2022-2024	Gmina, GOPS	-liczba zorganizowanych form wypoczynku -liczba uczestników wypoczynku -liczba dzieci, w których nastąpiła poprawa sytuacji w grupie rówieśniczej
2	Prowadzenie placówek wsparcia dziennego (świetlice środowiskowe)	2022-2024	Gmina, GOPS, organizacje pozarządowe	-ilość funkcjonujących świetlic środowiskowych -liczba dzieci, która poprawiła wyniki w nauce -liczba dzieci, która uzyskała promocję do następnej klasy - liczba rodzin, w których nastąpiło zmniejszenie problemu niedożywiania
Cel szczegółowy 3 <i>Działania profilaktyczne i edukacyjne na rzecz rodziny</i>				
1	Organizowanie szkoleń i warsztatów: zajęć terapeutycznych (terapia rodzinna i psychologiczna, przemocy domowej, uzależnień) oraz tworzenie grup wsparcia i grup samopomocowych	2022-2024	GOPS, Policja	-ilość zajęć terapeutycznych, -ilość grup wsparcia i grup samopomocowych -liczba osób biorących udział w szkoleniach i warsztatach
2	Promowanie integracji rodzinnej i wartości rodzinnych	2022-2024	Gmina, GOPS, Placówki oświatowe, organizacje pozarządowe, Parafie	-ilość imprez, spotkań integracyjnych - ilość uczestników

Cel szczegółowy 4				
<i>Zbudowanie zintegrowanego systemu pomocy na rzecz rodzin dysfunkcyjnych</i>				
1	Współpraca instytucji działających na rzecz rodziny i dzieci	2022-2024	Gmina, GOPS, placówki oświatowe, GKRPA, Zespół Interdyscyplinarny, PCPR w Kielcach, Komisariat Policji, Sąd Rejonowy w Końskich, placówki zdrowia.	-liczba szkoleń, spotkań, konferencji itp. -ilość uczestników –liczba organizacji/instytucji zaangażowanych
Cel szczegółowy 5				
<i>Zapewnienie kompleksowej pomocy i wsparcia dla kobiet w ciąży i ich rodzin</i>				
1	Wspieranie kobiet w ciąży i rodzin, ze szczególnym uwzględnieniem kobiet w ciąży powikłanej oraz w sytuacji niepowodzeń położniczych	2022-2024	GOPS, Placówki Oświatowe, PCPR, Zakłady Opieki Zdrowotnej, Parafie, organizacje pozarządowe,	- liczba rodzin objętych wsparciem asystenta rodziny - liczba rodzin objętych pracą socjalną - liczba rodzin korzystających z poradnictwa psychologicznego, poradnictwa prawnego -liczba rodzin, którym udzielono jednorazowe świadczenie w ramach zadań z zakresu ustawy „Za życiem”

VIII. REALIZATORZY I PARTNERZY PROGRAMU

Założenia Gminnego Programu Wspierania Rodziny na lata 2022-2024 powinny realizować podmioty, które w ramach swoich kompetencji posiadają obowiązek wspierania rodziny przeżywającej trudności, w szczególności w wypełnianiu funkcji opiekuńczo-wychowawczych oraz podmioty lub osoby specjalizujące się bądź mające kontakt z dzieckiem i rodziną.

Przy realizacji Programu współpracować winni:

1. podmioty publiczne:

- 1) właściwe wydziały i stanowiska Gminy Mniów
- 2) Gminny Ośrodek Pomocy Społecznej w Mniowie
- 3) Gminna Komisja Rozwiązywania Problemów Alkoholowych w Mniowie

- 4) Punkt Interwencji Kryzysowej w Mniowie
 - 5) Komisariat Policji w Strawczynie
 - 6) Placówki oświatowe z terenu gminy Mniów
 - 7) Placówki służby zdrowia z terenu gminy Mniów
2. podmioty niepubliczne :
- 1) organizacje pozarządowe działające w zakresie: profilaktyki, wspierania rodziny i dziecka, przeciwdziałania przemocy w rodzinie, pomocy społecznej, edukacji, promocji i ochrony zdrowia
 - 2) przedsiębiorcy z terenu gminy Mniów
 - 3) kościoły z terenu gminy Mniów
 - 4) lokalne media
3. samorządowe służby i instytucje o zasięgu powiatowym i inne:
- 1) Powiatowe Centrum Pomocy Rodzinie w Kielcach
 - 2) Sąd Rejonowy, Wydział Rodzinny i Nieletnich w Końskich
 - 3) Powiatowy Urząd Pracy

IX. ADRESACI PROGRAMU

Odbiorcami Programu będą rodziny zamieszkałe na terenie Gminy Mniów wychowujące dzieci i przeżywające różnego rodzaju trudności, których same nie mogą pokonać, a także rodziny, których dzieci zostały umieszczone w pieczy zastępczej i wyrażają chęć współpracy na rzecz odzyskania opieki nad dzieckiem i powrotu do domu rodzinnego.

W szczególności Program skierowany jest do:

1. Rodzin bezradnych w sprawach opiekuńczo-wychowawczych i niezaradnych życiowo.
2. Dzieci i młodzieży, którym rodzina nie zapewnia należytej opieki.
3. Rodzin dotkniętych przemocą.
4. Dzieci i młodzieży zagrożonej niedostosowaniem społecznym.
5. Rodzin z problemem długotrwałej choroby i niepełnosprawności.

X. FINANSOWANIE PROGRAMU

Źródłem finansowania zadań Gminnego Programu Wspierania Rodziny na lata 2022 – 2024 są środki finansowe poszczególnych podmiotów odpowiedzialnych za realizację zadań określonych w ustawach:

- z dnia 9 czerwca 2011r. o wspieraniu rodziny i systemie pieczy zastępczej
- z dnia 4 listopada 2016r. o wsparciu kobiet w ciąży i rodziny „Za Życiem”

oraz środki pozyskane na zadania związane z realizacją programu w formie: dotacji celowych z budżetu państwa, dotacji na realizację rządowych programów: wspierania rodziny i systemu pieczy zastępczej dla rodzin wielodzietnych i innych, środków unijnych.

XI. OCZEKIWANE REZULTATY

Spodziewanymi rezultatami w latach 2022-2024 Gminnego Programu Wspierania Rodziny są:

- poprawa funkcjonowania rodzin przeżywających trudności w sprawowaniu funkcji opiekuńczo-wychowawczej i przywrócenie im zdolności do prawidłowego wypełniania obowiązków rodzicielskich
- ograniczenie zjawiska wykluczenia społecznego rodzin z różnego rodzaju dysfunkcjami, uzależnieniami
- powrót dzieci umieszczonych w pieczy zastępczej do rodzin biologicznych
- podniesienie świadomości społeczeństwa o dostępnych formach wsparcia rodzin przeżywających trudności lub nimi zagrożonych
- rozwijanie współpracy różnorodnych podmiotów na rzecz wspierania rodziny

XII. MONITORING I EWALUACJA PROGRAMU

Przedmiotem ewaluacji będzie skuteczność podejmowanych działań, głównie w oparciu o analizę osiągniętych wskaźników realizacji zadań. Gminny Program Wspierania Rodziny na lata 2022 – 2024 stanowi dokument wyznaczający cele

i zadania na okres 3 lat, w związku z tym wymaga oceny i weryfikacji efektywności podejmowanych zadań. Monitoring pozwoli na analizę i ocenę zebranych informacji

i planowanie dalszych działań oraz doskonalenie dotychczas ustalonych. Realizacja Programu opiera się na stałej współpracy pomiędzy instytucjami, organizacjami

i stowarzyszeniami w celu realizacji założonych działań oraz prowadzenia ewaluacji

i monitoringu.

Koordynatorem Gminnego Programu Wspierania Rodziny jest Gminny Ośrodek Pomocy Społecznej w Mniowie. Kierownik Gminnego Ośrodka Pomocy Społecznej do dnia 31 marca każdego roku przedłoży Radzie Gminy Mniów sprawozdanie z realizacji Programu.

SPIS TABEL

Tabela 1. Stan ludności Gminy Mniów na dzień 31 grudnia 2020r.....	6
Tabela 2. Liczba osób bezrobotnych zarejestrowanych z terenu Gminy Mniów w Powiatowym Urzędzie Pracy w latach 2018-2020.....	6
Tabela 3. Karta Diagnostyczno-Statystyczna.....	7
Tabela 4. Liczba rodzin objętych pomocą społeczną przez GOPS w 2020r.....	8
Tabela 5. Rodziny, którym udzielono wsparcia przez asystenta rodziny.....	10
Tabela 6. Liczba dzieci przebywających w placówkach opiekuńczo- wychowawczych i rodzinach zastępczych w latach 2018-2020.....	11
Tabela 7. Wydatki ponoszone przez Gminę Mniów w związku z umieszczeniem dzieci w placówkach opiekuńczo-wychowawczych i rodzinach zastępczych w latach 2018-2020.....	11
Tabela 8 Analiza SWOT.....	12
Tabela 9. Instytucje realizujące działania na rzecz dziecka i rodziny z Gminy Mniów.....	14
Tabela 10. Wskaźniki realizacji Programu.....	20

SPIS WYKRESÓW

Wykres 1. Liczba osób i rodzin korzystających z pomocy społecznej Gminnego Ośrodka Pomocy Społecznej w Mniowie w latach 2019 i 2020.....	8
Wykres 2. Główne powody ubiegania się o pomoc społeczną w latach 2019-2020....	8
Wykres 3. Rodziny korzystające z pomocy społecznej z poszczególną liczbą dzieci w 2020r.....	9
Wykres 4 Procedura „Niebieskie Karty” w latach 2019-2020.....	10